

РАБОЧИЙ КЛИЧ

ОРГАН КОВРОВСКОГО ГК и РК ВКП(б), ГОРОДСКОГО и РАЙОННОГО СОВЕТОВ ДЕПУТАТОВ ТРУДЯЩИХСЯ ВЛАДИМИРСКОЙ ОБЛАСТИ

№ 209 (4408)

ЧЕТВЕРГ

23

ОКТАБРЯ

1947 года.

Цена 20 коп.

Великому Октябрю — достойную встречу

Недалек день, когда трудящиеся нашей страны будут праздновать 30 годовщину Октября. Советские люди охвачены одним стремлением — достойно встретить славный праздник, с честью выполнить обязательства, взятые перед Родиной, товарищем Сталиным.

Замечательным примером борьбы за достойную встречу тридцатилетия советской власти может служить работа многих коллективов предприятий местной промышленности. С первых же дней вступления в предоктябрьское соревнование рабочие и служащие «Иношпица обуви» начали повышать выпуск продукции. На службу успешного решения этой задачи общественные организации и хозяйственные руководители предприятия привлекли все свое умение социалистического планирования и учета, контроля за выполнением суточных заданий. Именно такой подход к делу и принес коллективу трудовую победу. 17-го октября он досрочно завершила годовую план и взяла на себя обязательство до конца года дать сверхплановой продукции — 600 пар обуви.

Уверенными в свою производственную победу, идут на встречу великому празднику рабочие и служащие артели «Прогресс». За две декады октября они выполнили месячный план на 80,5 процента. По пути роста производительности труда идут коллективы горнищекомбината и артели «Молот», обязавшиеся досрочно выполнить октябрьский план. Минувшие две декады подтверждают правоту сказанных ими слов.

Между тем, отдельные предприятия вызывают опасение за выполнение ими годового плана к 7 ноября. Так, например, за последние дни артель «Красный Октябрь» значительно снижала темпы производства. Месячный план за две декады октября она выполнила всего на 38,6 процента, тогда как коллектив артели двадцать дней тому назад дал слово закончить годовую план к 30 октября. Причина отставания заключается в том, что здесь ослабили техническое и хозяйственное руководство производством. У артели «Красный Октябрь» есть все возможности досрочно выполнить годовую план. Оставшиеся время хозяйственные руководители и партийная организация артели и весь ее коллектив должны использовать для этого.

Огромная армия работников местной промышленности ведет самоотверженную борьбу за выполнение социалистических обязательств. Долг хозяйственных руководителей и партийных организаций помочь соревнующимся выполнить годовую план к 30-летию Великого Октября.

Из решения исполкома областного Совета депутатов трудящихся Об избирательных округах по выборам в областной Совет депутатов трудящихся

На основании статьи 78 Конституции РСФСР и ст. ст. 25 и 26 «Положения о выборах в краевые, областные, окружные, районные, городские, сельские и поселковые Советы депутатов трудящихся РСФСР» исполком Владимирского областного Совета депутатов трудящихся решил:

образовать сто двадцать избирательных округов по выборам в областной Совет депутатов трудящихся:

гор. Ковров

19. Абельмановский избирательный округ (центр — г. Ковров, Набережная улица, школа № 11).

Улицы Набережная (дома с № 8 по 21), дома во дворе фабрики имени Абельмана (№№ 1, 2, 3, 4, 6, 7, 8, 9), детский сад № 1 по Октябрьской улице, детский сад № 4 по улице Свердлова, детские ясли № 2 при фабрике имени Абельмана, будка Бакенщика, первая городская больница по 1-й Полевой улице, Базарная площадь, 1-я Полевая улица, Клязьменская улица, Шуйская улица, Ковровская улица, улица Абельмана (дома с № 122 по № 134, с № 115 по № 179), Красноармейская (дома с № 136 по № 208, с № 129 по № 205, № 200, 200-а, 200-б), бараки №№ 1, 2, 3, 17 по улице Никитина, улица Челюскинцев (дома с № 115 по № 159 и с 156 по 220), улица Никитина (дома с № 48 по 60 и с № 73 по 93), Пригородная (дома с № 13 по № 23 и с № 1 по 12), Полевая улица, 1-я Полевая (дома с № 4 по 32-й), Литаяйский переулок, жилые дома №№ 1, 2, 3, общежитие Экскаваторного завода, Заречная слободка, поселок «Красный текстильщик», жилые дома во дворе фабрики имени Абельмана (с № 40 по № 46, 48, 49), база Заготскот, салотопка, сенопункт, детский сад № 3, бывшая Сомовская дача, городская бойня, Заготскот, Мяскомбинат, Лесозаготтекстиль, домик хлебозавода.

20. Ногинский избирательный округ (центр — г. Ковров, клуб имени Ногина).

Улицы Кузнецкая (дома с № 113 по 127), Малая Базарная, Каменные ряды и дома с № 15 по 45, улица Абельмана (дома с № 46 по 118 и с № 37 по 107), Красноармейская (дома с № 56 по № 134 и с № 61 по 127), улица Челюскинцев (дома с № 52 по 154 и с № 43 по 113), улица Никитина (дома с № 15 по 52), 1-я Полевая (дома с № 1 по 99), Набережная (дома с № 2 по № 7), Мошковая, Карла Маркса, Пролетарская, Советская, Большая Базарная, Володарского (дома с № 2 по № 92), бараки Экскаваторного завода, дом сенопресса, бараки горкомхоза, Лесхоз, Заготзерно, Сенная площадь, Советский переулок.

21. Центральный избирательный округ (центр — гор. Ковров, улица Абельмана, средняя школа № 1).

Нефтебаза, дом водников, улицы Кузнецкая (дома с № 1 по 111 и с № 6 а по 82-й), 2-я Артемовская, 1-я Артемовская, Абельмана (дома с № 2 по № 44 и с № 3 по 35), Щорса, Комсомольский переулок, Малая Базарная (дома с № 2 по № 12 и с № 1 по № 13), Красноармейская улица (дома с № 2 по № 54 и с № 1 по № 59), Челюскинцев (с дома № 2 по № 50 и с № 1 по № 41), Никитина (дома с № 1 по № 14), Володарского (дома с № 1 по 8.), Урицкого, Свердлова, 1-я Ленинская, 2-я Ленинская, Октябрьская, картофельохранилище, дома электростанции, маслобазы и лесопункта.

22. Ленинский избирательный округ (центр — гор. Ковров, клуб имени Ленина).

Дома железной дороги, владимирские, железнодорожная вокзальная и железнодорожная будка 255 километра, улицы Борцов 1905 года, Малеева и Вангина, Гунина, Талантова, Шмидта, Буденного, Чапаева, Ангелеса, Державинского, Карла Либкнехта, Тельмана, Фурманова, Сакко и Ванцетти, Халтурина, Покровского, Большая 9-е января, Мастерская, Южная, поселки: Ивановский, «Рабочее приволье», Староклязьменская площадь, Октябрьская площадь, Союзная улица (с дома № 1 по № 17), железнодорожный техникум, железнодорожный агитпункт, общежитие, железной дороги, будка 108, 136, 258 и 253 километра, бараки №№ 3, 4, 5, 9, 21, 26, 42, 55, железнодорожные бараки, барак Экскаваторного завода, железнодорожные школы №№ 6 и 7, гараж старой конторы, конный двор Экскаваторного завода, пожарное депо, жилые дома на каменоломне.

23. Малеевский избирательный округ (центр — г. Ковров, клуб Станкостроительного завода).

Улицы Яданова, Кирова, Большая им. Кружковой и Малая им. Кружковой, Ленинградская, Литейная, поселок Станкостроительного завода, поселок имени Клары Цеткин, Шоссейная, поселок «25 Октября», поселок «Экскаваторщик», улицы Чернышевского (дома с № 1 по № 5), Герцена (дома с № 2 по № 14 и с № 1 по № 17), Профсоюзная (дома с № 2 по № 18 и с № 1 по № 13), Озерная (дома с № 2 по № 16 и с № 1 по № 15), Лермонтова (дома с № 2 по № 16 и с № 1 по № 15), Горького (дома с № 2 по № 16 и с № 1 а, 1-б), Тургнева, Пушкина (все нечетные номера), поселок имени Шмидта, Спортивная, барак пищевой артели имени 7-го съезда Советов, поселок Андреевское.

24. Киркижский избирательный округ (центр — г. Ковров, улица Буденного, клуб Metallistov).

Улицы Чернышевского (дома с № 6 по 26), Герцена (с дома № 16 по 62 и с № 19 по 59), Профсоюзная (дома с № 20 по 62 и с № 15 по № 43), Озерная (дома с № 18 по № 56 и с № 17 по № 47), Лермонтова (с дома № 18 по № 52 и с № 17 по № 53), Горького (дома с № 18 по № 50 и с № 1 по № 29) Достоевского, Индустриальная, Гидростроительная, Пушкина (с дома № 2 по № 46), 2-я горбольница по улице 1-е Мая, железнодорожная больница, поселок «Красный металлург», дом № 197, Союзная улица, улица 1-е Мая, Пожарная (дома №№ 2 и 191), улица Metallistov, улица Державинского, улица Буденного (дома №№ 103, 164, 181, 182, 183, 184, 185, 186, 193, 194, 167, 168, 169, 170, 171, 172, 173, 174, 175, 176, 178, 179, 180, 187, 188, 189, 190, 192), средняя школа № 3, Школьный переулок.

25. Комсомольский избирательный округ (центр — г. Ковров, поселок «Красный металлург», ФЗО № 5).

Поселок «Красный металлург», дом воензированной по жарной команды, дом № 195, детские ясли № 10, детский сад имени 12 декабря, ФЗО № 5, улица Буденного (дома № 143, 144), поселок филиала № 1, 8-е домоуправление, Молодежный городок, 11-е домоуправление, Стахановский поселок, поселок имени Киркижа, поселок Чкалова, Погорелька, дома совхоза имени Дегтярева, дома станции «3-й Ковров», кирпичный завод.

Ковровский район

59. Ковровский сельский избирательный округ (центр — г. Ковров, здание райисполкома).

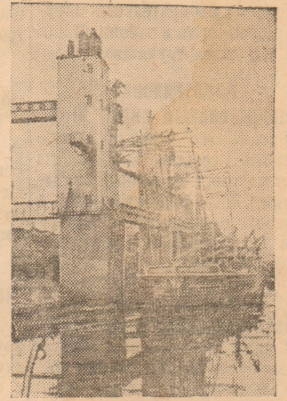
Сельские Советы: Бельковский, Великопольский, Малышевский, Осиповский, Шаповский и Шиловский.

60. Клязьмо-Городский избирательный округ (центр — село Клязьменский городок, помещение сельсовета).

Сельские Советы: Авдотьянский, Больше-Всегодечский, Больше-Высоковский, Клязьмо-Городский, Красногорский, Крестниковский, Репниковский, Санниковский, Старо-Деревенский.

61. Крутовский избирательный округ (центр — с. Крутово, помещение сельсовета).

Сельские Советы: Алексеевский, Дмитриевский, Ивановский, Клошниковский, Краснояковский, Крутовский, Милюновский, Новосельский, Смолинский, поселки «Красный маяк» и «Красный Октябрь».



Горьковская область. На Мельничном заводе № 1 поступает пшеница нового урожая. Ерно выгружается пшеница ическими установками, что значит не сокращает простоя судов. На снимке: разгрузка самоходной баржи «Украина» Средне-Волжского речного пароходства.

Прессклише ТАСС

Годовой план — к 7 ноября!

Годовая норма выполнена

Токарем я работаю тридцать лет. За это время в совершенстве овладел своей специальностью. Хорошо изучил станок. Но не только это служит мне успехом в работе. Здесь важно все, и в частности хорошая подготовка рабочего места. В цех я прихожу задолго до начала смены. Узнаю о производственном задании, готовлю все необходимые приспособления, инструмент. Проверяю исправность станка и производжу его настройку.

С получением работы тщательно знакомлюсь с технологическим процессом. На массовых работах применяю приспособления, изготовленные мною. Такие приспособления я применил в частности на обработке пластичных калибров и корпусов золотников.

В соответствии прилагаю к работе того или иного материала, идущего на изготовление детали, я выбираю режим резания, с расчетом полного использования мощности станка и экономичной стойкости резца. Благодаря такому подходу к работе, я добился высокой производительности в труде. Годовую норму закончил досрочно.

А. Кузнецов, токарь Экскаваторного завода.

В ответ на почин прядильщицы Ананьевой

Узнав о замечательном почине глуховских прядильщиц бригады Ананьевой, я сочла своим долгом ответить на призы ваших далеких товарищей — перейти на более высокое уплотнение.

Ананьевы начали большое и нужное дело. Это я поняла на личном примере. Если раньше я обслуживала одну машину и выработывала 6—7 ханка за смену, то теперь с переходом на обслуживание двух машин норма выработки поднялась вдвое.

Дополнительная пружа — это сотни метров сверхплотной ткани. И нет ничего почтнее для каждой ватерки как «теплить» делами на почин прядильщиц бригады Ананьевой.

М. Гунд рина, бакабронница ч 0, иван ям ни Абелманна.

Решение исполкома райсовета депутатов трудящихся от 18 октября 1947 года Об образовании избирательных округов по выборам в Ковровский районный Совет депутатов трудящихся

На основании статей 41 и 42 «Положения о выборах в краевые, областные, окружные, районные, городские сельские и поселковые Советы депутатов трудящихся РСФСР» исполком райсовета решил:

образовать на территории района 35 избирательных округов по выборам в районный Совет депутатов трудящихся:

Авдотынский избирательный округ № 1
Входят все селения Авдотынского сельсовета, раз'езд Большаково, железнодорожные будки 390—392 километра и казармы с количеством населения 1084 человека с центром в селе Хватачево.

Алекоевский избирательный округ № 2
Входят все селения Алекоевского сельсовета, станция Восток и железнодорожные будки 74—77 километра с количеством населения 1075 человек с центром в селе Алексеевское.

Бельковский избирательный округ № 3
Входят селения: Бельково, Ельниково, Лихачево, Сычево, Суханиха, Черноситово, Фелисова слобода с количеством населения 1330 человек с центром в селе Бельково.

Погостовский избирательный округ № 4
Входят селения: Погост, Любец, Бабенки, Бабенковская мельница и совхоз «Фронтвик» с количеством населения 1139 человек с центром в деревне Погост.

Больше-Всегодичский избирательный округ № 5
Входят селения: Б. Всегодичи, Кряково и участок № 1 совхоза «Гигант» с количеством населения 831 человек с центром в селе Б. Всегодичи.

Мало-Всегодичский избирательный округ № 6
Входят селения: Малые-Всегодичи, Клячино, Панютино, Ивакино, участок № 2 совхоза «Гигант» с количеством населения 762 человека с центром в селе Малые-Всегодичи.

Больше-Высоковский избирательный округ № 7
Входят все селения Больше-Высоковского сельсовета с количеством населения 1026 человек с центром в селе Ильино.

Великовский избирательный округ № 8
Входят все селения Великовского сельсовета и Великовская

больница с количеством населения 1427 человек с центром в селе Великово.

Дмитриевский избирательный округ № 9
Входят все селения Дмитриевского сельсовета с количеством населения 1007 человек с центром в селе Дмитриево.

Ивано-Эсинский избирательный округ № 10
Входят все селения Ивано-Эсинского сельсовета, станция Эсино и железнодорожные будки 82—89 километра с количеством населения 1284 человека с центром в селе Иваново.

Клюшниковский избирательный округ № 11
Входят все селения Клюшниковского сельсовета с количеством населения 1022 человека с центром в селе Клюшниково.

Клязьмо-Городецкий избирательный округ № 12
Входят все селения Клязьмо-Городецкого сельсовета с количеством населения 1274 человека с центром в селе Клязьменский Городок.

Красногривский избирательный округ № 13
Входят все селения Красно-Гривского сельсовета с количеством населения 820 человек с центром в селе Овсянниково.

Жарацкий избирательный округ № 14
Входят все селения Красно-Маяковского сельсовета и пивалитный дом имени Красина с количеством населения 726 человек с центром в деревне Жарцы.

Крестниковский избирательный округ № 15
Входят все селения Крестниковского сельсовета, поселок при станции Крестниково и железнодорожные будки 271—279 километра с количеством населения 1001 человек с центром в деревне Крестниково.

Крутовский избирательный округ № 16
Входят все селения Крутовского сельсовета и Сенинская МТС с количеством населения 1083 человека с центром в селе Крутово.

Малышевский избирательный округ № 17
Входят селения: Малышево, Самгино, Кисляково, Малыгино, Побочнево с количеством населения 927 человек с центром в селе Малышево.

Ручьевский избирательный округ № 18
Входят селения: Верхутиха, Кузнециха, Ручей, Федулово с количеством населения 1391 человек с центром в деревне Ручей.

Сергейцевский избирательный округ № 19
Входят селения: Сергейцево, Бизимово, Пакино, станция Федулово и железнодорожные будки 247—252 километра с количеством населения 983 человека с центром в деревне Сергейцево.

Милюновский избирательный округ № 20
Входят все селения Милюновского сельсовета с количеством населения 1310 человек с центром в селе Милюново.

Новосельский избирательный округ № 21
Входят селения: Новое, Алешино, Костютино, Ушаково, Коленино, Михалково, Семейкино с количеством населения 755 человек с центром в селе Новое.

Аносинский избирательный округ № 22
Входят селения: Аносино, Шиброво, Серково, Плохово, Фидино с количеством населения 641 человек с центром в деревне Аносино.

Осиповский избирательный округ № 23
Входят селения: Осипово, Канабьево, Подовчьево, Василево, Рагозино с количеством населения 898 человек с центром в селе Осипово.

Гостюхинский избирательный округ № 24
Входят селения: Гостюхино, поселок фабрики «Достижение», Осиповское лесничество, станция Гостюхино и железнодорожные будки 268—271 километра с количеством населения 915 человек с центром в поселке фабрики «Достижение».

Игуменовский избирательный округ № 25
Входят селения: Игумино, Говядиха, Лодыгино, Плосково и хутора с количеством населения 1036 человек с центром в деревне Игумино.

Репниковский избирательный округ № 26
Входят все селения Репниковского сельсовета с количеством населения 784 человека с центром в деревне Репники.

Санниковский избирательный округ № 27
Входят все селения Санниковского сельсовета с количеством населения 1107 человек с центром в селе Санниково.

Смолинский избирательный округ № 28
Входят все селения Смолинского сельсовета с количеством населения 1144 человека с центром в селе Смолино.

Старо-Деревенский избирательный округ № 29
Входят селения: Старая, Дурьино, Скоморохово, Андреевка, поселок завода имени Ворошилова, кирпичный завод, Дом отдыха имени Абельмана и казарма 266 километра с количеством населения 645 человек с центром в деревне Старая.

Глебовский избирательный округ № 30
Входят селения: Глебово, Пегелево, Ашерно, Ашеринский карьер, Гостюхинский карьер с количеством населения 654 человека с центром в деревне Глебово.

Мелеховский избирательный округ № 31
Входят поселок Мелеховского известкового завода с количеством населения 1037 человек с центром в поселке Мелехово.

Троицко-Никольский избирательный округ № 32
Входят селения: Троицко-Никольское, Мелехово, Бабурино, Грдино, Заря, Чернево, станция «Заря», поселок при станции «Заря» и железнодорожные будки с 99 по 106 километр с количеством населения 840 человек с центром в селе Троицко-Никольское.

Шиловский избирательный округ № 33
Входят все селения Шиловского сельсовета с количеством населения 865 человек с центром в деревне Шиловское.

Красномаяковский избирательный округ № 34
Входит поселок «Красный маяк» с количеством населения 753 человека с центром в поселке «Красный маяк».

Красно-Октябрьский избирательный округ № 35
Входит поселок «Красный Октябрь» с количеством населения 767 человек с центром в поселке «Красный Октябрь».

Председатель исполкома райсовета П. ГОРОДНИЧЕВ.
Секретарь исполкома райсовета АРБУЗОВА.

Слово сдержали

В письме товарищу Сталину колхозники и колхозницы района дали слово выполнить план поставок картофеля государству к 20 октября. Своё слово они сдержали. Причитающееся количество картофеля в счет поставок с колхозов и колхозниц сдано на государственные склады.

Продолжается сдача картофеля сверх плана. На 20 октября в районе сдано около 145 тонн. Колхозы Санниковского сельсовета сдали сверх плана 55 тонн, колхозы Малышевского сельсовета—35 тонн, Репниковского—25 и колхозы Шиловского сельсовета—15 тонн. Сдача картофеля сверх плана продолжается.

Замечательные итоги

Колхоз «Верный путь», Санниковского сельсовета, с честью выполнил свои обязательства перед государством по зерну, картофелю и животноводческим продуктам. Часть хлеба и 90 центнеров картофеля колхозники сдали государству сверх плана.

Заключив уборку картофеля и взяв зяби, засыпав семенные и другие фонды, артель располагает большим количеством хлеба, картофеля и овощей для выдачи на трудодни.

По предварительным подсчетам на каждый трудодень будет выдано по одному килограмму зерна, 7 килограммов картофеля, много овощей и по 2 рубля деньгами.

Сейчас колхоз готовится к пуску электростанции. В праздник в каждом колхозном доме загорится лампочка Ильича.

А. Зеленцов.

Повысить темпы на вспашке зяби

Передовые колхозы района своевременно выполнили задание по вспашке зяби, тем самым создали прочную основу урожаю будущего года. Добросовестно отнеслись к этому важнейшему мероприятию многие колхозы Санниковского, Малышевского и других сельсоветов. Колхоз «Некра Ленина» вместо плана 102 гектара, поднял зяби 145 гектаров, одновременно провел осеннюю закладку навоза и других удобрений под зяби. Колхоз имени Чакалова из плана 40 гектаров поднял 50 из них 20 гектаров целины.

Однако в целом по колхозам района под'ем зяби проходит исключительно медленно. План выполнен только на 50 процентов. Вместо двухсот гектаров в день, пахут 130—140 гектаров.

Попрежнему отстают и тянут район назад колхозы Больше-Высоковского, Алексеевского, Авдотынского и Красно-Гривского сельсоветов, где задание выполнено не больше, как на 25 процентов. Медленно пахут зяби и тракторы Сенинской МТС. Ими поднято зяби 1400 гектаров, вместо 3400 по плану.

Остались буквально считанные дни благоприятной погоды. Нужно использовать все имеющиеся возможности с тем, чтобы план под'ема зяби был выполнен повсеместно.

К. Дальский.

Зам. отв. редактора
К. Г. ГОРЮНОВ.

ВЫДВИЖЕНИЕ КАНДИДАТОВ В ИЗБИРАТЕЛЬНЫЕ КОМИССИИ

Уважаемых людей—к руководству выборами

В районе идет выдвижение кандидатов в избирательные комиссии по выборам в областной и районный Советы депутатов трудящихся. Члены профсоюзной организации политпросветработников выдвинули в Окружную избирательную комиссию по выборам в областной Совет депутатов трудящихся кандидатуру работницы райкома партии Фе-

доровой Любовь Андреевны. Товарищ Федорова в прошлые выборы в Верховный Совет РСФСР проводила большую агитационно-массовую работу среди избирателей и заслуженно пользовалась их уважением. Ныне члены профсоюза поручают ей почетную и ответственную работу—осуществление технического руководства выборами.

В районную избирательную комиссию выдвинуты тт. Тимофеев, Самодуров и Безрукова

В районную избирательную комиссию по выборам в районный Совет депутатов трудящихся от членов-нальщиков-потребительской кооперации района выдвинута кандидатура директора комбината райпотребсоюза Тимофеева Петра Григорьевича. Тов. Тимофеев—участник Великой Отечественной войны. За проявленную доблесть и самоотверженность

при защите Родины он награжден тремя орденами и двумя медалями.

Коммунистическая партийная организация в районную избирательную комиссию посылает секретаря райкома партии Самодурова Александра Алексеевича. Комсомольская организация района выдвинула кандидатуру Безруковой Евдокии Павловны.